

上海杉达学院文件

杉达内(教)〔2018〕25号

上海杉达学院关于印发《上海杉达学院 教学质量保障工作条例》的通知

各学院(系)、各处(室、所、馆)：

为深入贯彻习近平新时代中国特色社会主义思想 and 党的十九大精神，全面贯彻落实全国教育大会精神，进一步完善学校教学质量保障体系的建设，对人才培养全过程实施有效地监控，依据《国家中长期教育改革和发展规划纲要(2010 - 2020年)》、教育部《关于全面提高高等教育质量的若干意见》(教高〔2012〕4号)、教育部《关于加快建设高水平本科教育全面提高人才培养能力的意见》(教高〔2018〕2号)、教育部颁布的《普通高等学校本科专业类教学质量国家标准》等文件，学校制定本条例。希望各单位认真组织好学习

和宣传，并结合本单位实际情况制定相关管理实施细则。

特此通知

附件：上海杉达学院教学质量保障工作条例

上海杉达学院

2018年11月19日

附件

上海杉达学院教学质量保障工作条例

(2018年11月19日印发 杉达内(教)〔2018〕25号)

第一章 总 则

第一条 为深入贯彻习近平新时代中国特色社会主义思想 and 党的十九大精神，全面贯彻落实全国教育大会精神，进一步完善学校教学质量保障体系的建设，对人才培养全过程实施有效的监控，依据《国家中长期教育改革和发展规划纲要(2010 - 2020年)》、教育部《关于全面提高高等教育质量的若干意见》(教高〔2012〕4号)、教育部《关于加快建设高水平本科教育全面提高人才培养能力的意见》(教高〔2018〕2号)、教育部的《普通高等学校本科专业类教学质量国家标准》等文件，特制定本条例。

第二条 学校以人才培养的要求为核心内容，提出教学质量的总目标：培养培养“就业能称职，创业有能力，深造有基础，发展有后劲、有理想、有本领、有担当”的高素质应用型专门人才。根据对学生素质、能力、知识等方面的要求，提出了人才培养具体的教学质量目标：通过系统的知识传授与能力训练，把学生培养成为具有跨文化沟通能力、信息技术应用能力、专业技术与综合实践能力、职业生涯发展潜力，拥有中华美德、国际视野和创新精神，符合上海区域经济行(企)业一线需要的技术、管理与社会服务领域的高素质复合应用型人才。

第三条 本条例所称的教学质量保障体系是在质量管理思想指

导下，根据教学质量保障的需要，建立的有组织、有制度、有职责、有标准的综合体系。学校教学质量保障体系建设的主要目的是：强化教学中心地位，建立教学过程质量监控机制、信息反馈机制和调控改进机制，构建自我保障与评估制度，实现教学质量控制的规范性、系统性和长效性，引导各专业合理定位、办出水平、办出特色，推进教学改革，促进办学条件不断得到改善、教学管理更加规范、进一步提高人才培养质量。

第四条 学校教学质量保障体系由组织机构系统、质量标准系统、工作机制和制度系统、运行管理系统、评价监控系统、反馈改进系统共六个子系统构成。

第二章 组织机构系统

第五条 组织机构系统的构成与职责

(一)学校实行董事会领导下的校长负责制，董事会是学校的决策层机构，校党委起政治核心保障作用。决策层机构的主要职责是根据地方经济社会发展的需要和学校现状，对学校的办学定位、办学指导思想、人才培养目标和培养特色和学校发展等重大问题进行决策；校长是学校教学质量第一责任人，全面负责教学质量保障体系的建设、运行与管理工工作，各归口工作由分管校领导负责。

(二)学校教学工作指导委员会是教学质量保障工作的指导与咨询机构，由校长任主任，分管教学副校长任副主任，成员由学校领导、职能部门负责人、院系负责人及学校聘请的高层次人才等组成。教学工作指导委员会的主要职责是研究与教学有关的政策，对于与教学有关的重大事项进行审议，为学校教学质量方面的重大决

策提供咨询意见。

(三)各职能部处的工作由各分管副校长(党委副书记)负责,与各学院一起构成了教学质量保障体系的执行层机构,其主要职责有教学计划制订及实施、教学改革与研究、学校教学管理规章制度的制定及实施、教学文档管理、教学人力资源管理、教学经费管理、教学设施管理、教学基本建设管理。

(四)教学质量管理处的工作由教学副校长负责,与教务处和校、院两级督导队伍一起构成了教学质量的评价和监控机构,其主要职责有统计、分析有关教学质量各类信息,及时向学校决策层汇报,并向有关管理部门和学院反馈;开展教学运行监控、负责督教、督学工作;开展专业自评工作;负责教育部教学基本状态数据库填报工作,撰写《上海杉达学院年度教学质量报告》。

第三章 质量标准系统

第六条 2018年1月教育部颁发了《普通高等学校本科专业类教学质量国家标准》,标准明确适用专业、培养目标、培养规格、课程体系、师资队伍、教学条件、质量保障等各方面要求,同时明确指明了我校各专业在专业建设中应达到的质量标准,各专业应结合我校的实际情况制定相应的质量标准。

第七条 学校依据已制定《上海杉达学院主要教学环节质量标准(试行)》(杉达内(教)[2018]11号)提出各教学环节的质量标准,内容包括课堂教学质量标准、课程设计教学质量标准、学生实习环节教学质量标准,实验教学质量标准、毕业设计论文质量标准,各

学院在教学过程中应参照执行。

第四章 教学质量保障体系的工作机制和制度系统

第八条 为保证教学质量保障体系的正常运作，应具备以下五种机制：

一是确立教学质量总目标及各子目标的目标机制，根据学校对人才培养总目标来确定总的培养要求，进而确定各个阶段和各个环节要达到的教学要求；二是岗位责任机制，根据教学工作设定的岗位确定相应要完成的职责和具体要求，职责和具体要求的设定要有可操作性，便于检查、评定和监控；三是评价机制，依据质量目标对教学过程和相关的岗位职责完成情况进行检查、评定，以判断教学效果的优劣及问题之所在；四是奖罚机制，在经过评价后，根据教学目标达成度情况进行相应的奖励和惩罚，以起到树立先进，发扬积极向上的教风学风的作用；五是教学质量的监控反馈机制，即做到有监控，有反馈改进，形成闭环，有效促进教学质量的不断提高。

第九条 为使教学工作的实施规范有序，学校建立相应的管理制度，整个制度系统包括“教学建设类”、“实践教学类”、“学籍管理类”、“教学管理类”、“质量规范类”共五个大类 49 个文件。

第五章 教学质量保障体系的运行管理系统

第十条 运行管理系统包括教学运行管理和条件保障管理，良好的条件保障管理为保障教学的运行奠定扎实的基础，充分显示教学条件建设和保障工作为提高高校教学工作水平中的重要地位。各职能部门在学校的统一领导下各司其职，保障教学体系的正常运行。

第十一条 学生的政治思想工作由主管学生工作的党委副书记负责，由学生教育处具体执行。主要职责有：学生教育处应做好学生政治思想工作、道德修养、文化素养、心理健康教育，实施对学生奖励及各种激励措施；组织学生积极参与第二课堂活动，诸如课外科技活动、文艺活动、社会实践、社会调查、科学和文化讲座、各种社团活动等。

第十二条 教学运行管理由教学副校长负责，教务处负责组织各学院做好人才培养计划制订、修订工作；做好诸如课程教学安排、学期管理、成绩管理、教学档案管理等日常教学运行的管理工作；做好各级各类教学改革与建设的评审、立项、申报与管理工 作，负责教学成果的评奖与推广。校企合作处为学院与企业合作提供服务平台。

第十三条 师资队伍保障工作由分管人事副校长负责，由人力资源处、科技处和各学院具体执行，教务处监督评价。主要职责有：做好师资队伍和学科建设规划，积极引进人才；制订教师和管理人 员年度绩效考核的具体方案和要求，提出人才引进、教师职称晋升等方面的质量要求。

第十四条 教学经费保障工作由分管财务校领导负责，由财务处、相关职能部门和各学院具体执行，审计处按工作职责监督评价执行情况。主要的保障工作有：制定年度教学经费预算计划，保障教学经费足额投入，保障教学日常运行支出占学费收入的比例不低于主管部门的规定值。

第十五条 教学设施和条件保障工作由学校按职责划分的分管校领导负责，由实验与设备管理处、图书馆、信息化办公室、后勤保卫处、基建处等部门具体执行。主要职责有：图书馆应做好图书资料建设的规划与实施以及图书资料利用的软硬件建设工作；信息化办公室应做好网络设备建设和维护工作，保障校园网正常运行并服务于教学工作，做好多媒体教室内设施的管理和维护；后勤保卫处负责教室、学生宿舍内课桌椅、电灯电扇、空调等设施的维护工作，基建处应做好教室、实验室及校内实训基地、学生宿舍等建筑的维护与保障工作。

第六章 评价监控及反馈改进系统

第十六条 教学质量评价监控及反馈改进系统是学校教学质量保障的核心部分。该系统依据学校人才培养目标和质量标准，通过严密监控教学运行的主要环节和基本秩序，督导教师教学质量、学生学习效果和各单位管理水平，评估院系的办学水平和教学质量，找出在人才培养过程中存在的问题和不足，及时反馈给相关职能部门和教学单位予以整改。

第十七条 为增强学校教学质量保障体系的工作效能，学校专门设立教学质量管理处，在主管教学副校长的领导下执行教学质量监控和评估职能。

第十八条 教学质量保障体系的评价监控及反馈改进系统的控制模式为一个闭环系统，它包括：教学质量的监控评价和质量信息的收集处理、反馈和改进。监控评价及质量信息收集的主要方式有：“四项检查、三项督导、两项评价、一项评估”。四项检查包括：日

常抽查、学期初检查、期中检查、期末检查；三项督导包括：一是专家、同行和学生评教构成的督教，二是教师评学、学生自评、社会评学等构成的督学，三是基于数据挖掘的智能化的督教和督学；两项评价包括：专业建设和课程建设专项评价；一项评估是学校对各院系教学与管理工作的全面质量评估。

第十九条 学校教学质量监控与评价所产生的信息、就业指导办公室跟踪调查反馈的有关人才培养质量的信息，由教学质量管理处、教务处负责收集，由教学质量管理处统计、分析与整理，对于存在较多问题和较严重问题的，将报送主管校领导审阅，提交党政领导联席会议研究，形成调控意见，责成相关单位处理；一般的问题，通过定期教学例会、教学简报、教学工作会议等反馈给相关职能部门及院系，及时改进。教学质量管理处定期发布年度本科教学工作状态报告(质量白皮书)和年度质量报告，分别阐述各学院及学校的教学质量状况，通过对年度数据的纵向比较，得出问题整改完成的状况。

第二十条 建立教学质量监控的奖罚机制。对职能部门和院系的质量监控与评价结果将作为参评校级以上各类教学工程的重要条件和专项建设经费拨付的重要依据；对于存在较多问题和较严重问题的部门和教学单位，将对领导班子和责任人教学问责；对教师教学质量的监控与评价结果将作为晋升、绩效考核等的重要依据。

第七章 附 则

第二十一条 学校教学质量保障体系的建设与运行是涉及学校

各项工作的系统工程，各职能部门和院系应明确职责划分，形成协作机制，规范管理、形成合力，不断完善学校教学质量保障体系的建设，确保学校应用型人才培养质量的不断提升。

第二十二条 由于教学质量保障体系涉及到教学工作的方方面面，有关本条例提到的组织结构和具体工作内容等，上海杉达学院教学质量保障体系组织构架和执行路线图(见附件)作出更为详细的描述。

第二十三条 本条例由教学质量管理处负责解释。

第二十四条 本条例自公布之日起实施。

附件

上海杉达学院 教学质量保障体系组织架构和执行路线图

一、教学质量保障体系的构成

上海杉达学院教学质量保障体系包括以下六部分：

1. 组织机构系统；
2. 质量标准系统；
3. 工作机制和制度系统；
4. 运行管理系统；
5. 评价监控系统；
6. 反馈和改进系统。

以下内容对除了“质量标准系统”外的五个子系统作较为详细的描述。

二、教学质量保障体系的组织机构系统

(一) 组织机构的层次

1. 决策层

决策层结构框图如图 1 所示。

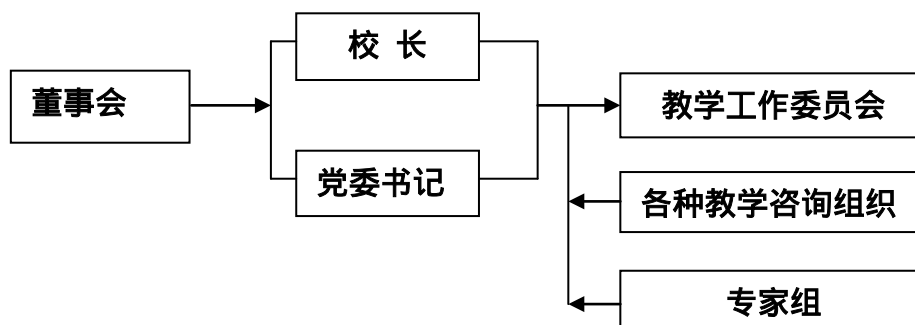


图 1 决策层结构跨框图

2. 执行层

执行层结构框图如图 2 所示。

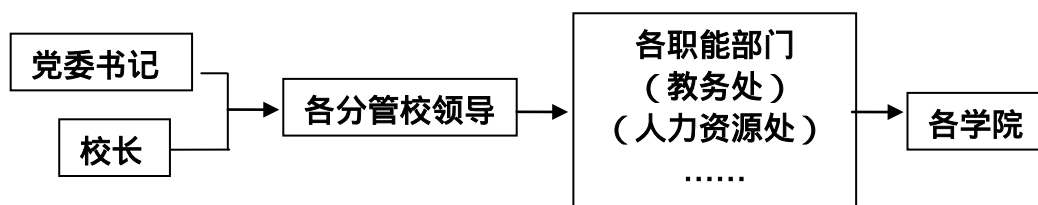


图 2 执行层结构框图

3. 评价反馈层

评价反馈层结构框图如图 3 所示。

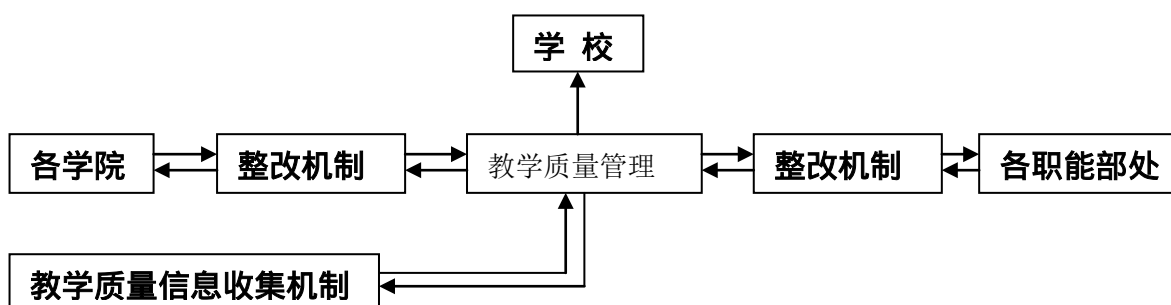


图 3 评价反馈层结构框图

(二) 组织机构的分工管理内容

1. 教学质量目标管理

(1) 组织机构

教学质量目标管理组织机构框图如图 4 所示。

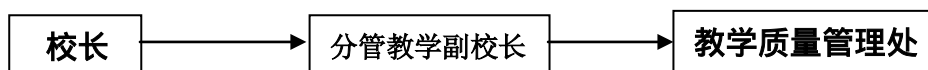


图 4 教学质量目标管理组织机构框图

(2)分工管理内容

- 学校的定位和办学思路
- 人才培养的总体目标
- 专业的设置
- 教学质量的总体评价

2. 教学资源管理

(1)组织机构

教学质量管理机构框图如图 5 所示。

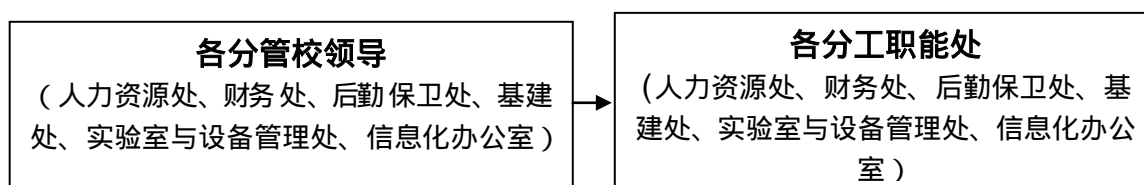


图 5 教学质量管理机构框图

(2)分工管理内容

- 教学人力资源管理
- 教学经费管理
- 教学设施管理
- 教学基本建设管理

3. 教学过程管理

(1)组织机构

教学过程管理机构框图如图 6 所示。

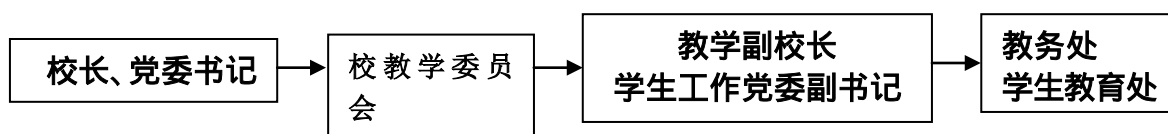


图 6 教学过程管理机构框图

(2)分工管理内容

- 招生工作

- 培养计划制订及实施
- 教学改革与研究
- 教学文件与档案管理
- 思想政治工作和学风建设

4. 教学质量的评价和监控

(1) 组织机构

教学质量的评价和监控组织机构框图如图 7 所示。

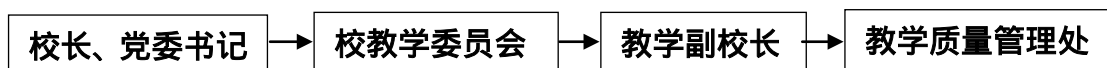


图 7 教学质量的评价和监控组织机构框图

(2) 分工管理内容

- 教学质量的评价措施
- 教学质量的监控措施

5. 教学质量的反馈和改进

(1) 组织机构

教学质量的反馈和改进组织机构框图如图 8 所示。



图 8 教学质量的反馈和改进组织机构框图

(2) 分工管理内容

- 教学质量的反馈与分析
- 教学质量的改进与提高

教学质量保障体系的组织机构总框图如图 9 所示。

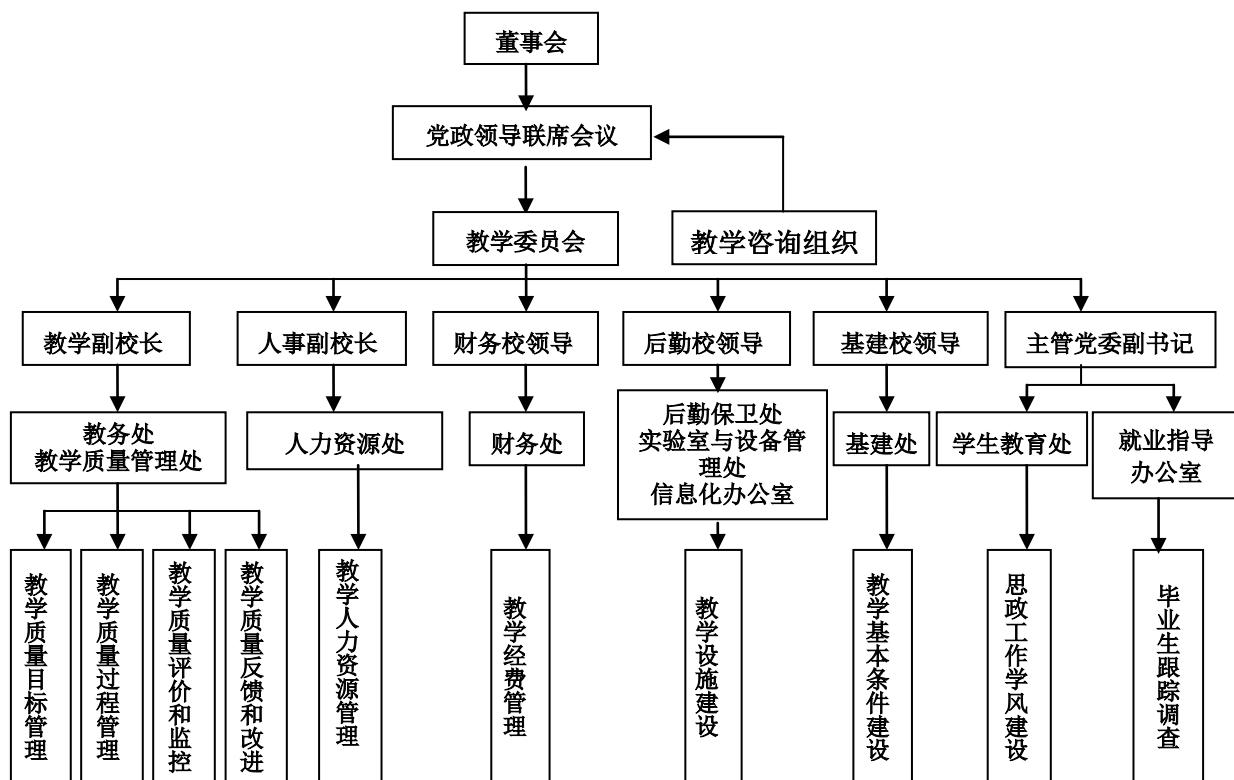


图 9 教学质量保障体系的组织机构总框图

三、教学质量保障体系的工作机制和制度系统

1. 教学质量保障体系的工作机制

教学质量保障体系的正常运作需要具备五种机制，它们是：

- 确立教学质量的总目标及各项子目标的目标机制
- 确定各个岗位责任的责任机制
- 对各个教学环节进行评定的评价机制
- 对教学质量的优劣进行奖惩的奖惩机制
- 对教学状况进行快速反应的监控机制

五种机制的功能和要点如下：

(1) 目标机制

功能：根据学校对人才培养的总目标确定总的培养要求，以及教学的

各个阶段和各个教学环节应达到的教学质量要求，即子目标。

要点：总目标是指总体上要达到的培养要求；子目标是指各个阶段和各个环节要达到的教学要求。

(2) 岗位责任机制

功能：根据教学工作设定的岗位确定相应要完成的责任。

要点：根据教师的具体岗位设定具体要求；要有可操作性，便于检查、评定和监控。

(3) 评价机制

功能：根据由培养目标而确定的岗位责任来进行检查、评定，以了解教学效果的优劣及问题之所在。

要点：要有客观的评定标准；要有可操作性。

(4) 奖惩机制

功能：在经过评价后，根据教学目标达成度情况进行相应的奖励和惩罚，以起到树立先进，发扬积极向上的教风学风的作用。

要点：奖惩措施要客观、公正；要有可操作性和可比性。

(5) 反馈机制

功能：能对教学管理及督查过程中发现的问题做出快速的反应，做到有监控、有反馈改进，形成闭环。

要点：问题反馈要快速，改进问题要有措施。

2. 教学质量保障体系的制度系统

为了使保证教学质量的各项措施能落到实处，要根据工作机制建立各种相应的管理制度。学校目前已建有五大类共 49 项管理制度，分述于下：

(1) 本科教学建设类

上海杉达学院 2008-2020 年发展定位规划(杉达(教)〔2008〕16 号)

上海杉达学院关于 2013 版本科专业人才培养方案的说明

上海杉达学院关于 2008 版本科专业人才培养方案的说明(杉达内(教))

〔2008〕8号)

上海杉达学院主要教学环节质量标准(试行)(杉达内(教)〔2018〕11号)

上海杉达学院学分制管理办法(杉达内(教)〔2017〕19号)

上海杉达学院关于成立本科专业教学指导委员会试行办法(杉达内(教)〔2013〕2号)

上海杉达学院教学成果评审与奖励暂行办法(杉达内(教)〔2012〕3号)

上海杉达学院重点课程建设项目管理办法(杉达内(教)〔2007〕5号)

上海杉达学院关于优秀教材评选办法(杉达内(教)〔2007〕4号)

上海杉达学院教材建设项目管理试行办法(杉达内(教)〔2013〕6号)

(2)实践教学类

上海杉达学院本科生专业实践教学管理试行办法(杉达内(教)〔2013〕1号)

上海杉达学院大学生社会实践管理办法(试行)

上海杉达学院实验教学管理办法(杉达内(教)〔2009〕9号)

上海杉达学院实验室及实训场所建设与管理办法(杉达内(设备)〔2013〕1号)

上海杉达学院关于本科生毕业论文(设计)工作的若干规定(杉达内(教)〔2018〕7号)

上海杉达学院本科生毕业论文(设计)检测及处理办法(杉达内(教)〔2016〕3号)

上海杉达学院学生军训管理实施办法(杉达内(学)〔2015〕5号)

(3)学籍管理类

上海杉达学院学生学籍和高等教育学历证书电子注册管理试行办法(杉达内(教)〔2013〕4号)

上海杉达学院本科毕业生授予学士学位的实施细则(杉达(学位)〔2017〕8号)

上海杉达学院开设辅修专业学士学位的试行办法(杉达内(教)〔2012〕5号)

(4)教学管理类

上海杉达学院学分制管理办法(杉达内(教)〔2017〕19号)

上海杉达学院本科生转专业管理规定(杉达内(教)〔2017〕20号)

上海杉达学院课堂教学管理规定(杉达内(教)〔2017〕21号)

上海杉达学院课程考核管理办法(杉达内(教)〔2010〕3号)

上海杉达学院双语教学管理办法(杉达内(教)〔2014〕16号)

上海杉达学院关于赴境外交流学生成绩管理试行办法(杉达内(教)〔2013〕5号)

上海杉达学院关于在校学生应征入伍后学籍和成绩管理的办法(杉达内(教)〔2016〕15号)

上海杉达学院对日语、西班牙语专业课程重新学习的规定(杉达内(教)〔2011〕34号)

上海杉达学院关于逐步完善学分制、取消毕前毕后考的决定(杉达内(教)〔2011〕37号)

上海杉达学院校、院(系)两级教学管理实施办法(杉达内(教)〔2009〕10号)

上海杉达学院关于开展教师“拜师结对”活动管理办法(试行)(杉达内(教)〔2009〕11号)

上海杉达学院本科生公共选修课选课指南

上海杉达学院关于推进学分制改革的若干意见(杉达内(教)〔2008〕1号)

上海杉达学院教师师德行为规范(杉达(党)〔2018〕9号)

上海杉达学院体育教学工作规范(杉达内(教)〔2008〕7号)

上海杉达学院体育工作安全管理暂行规定(杉达内(教)[2008]9号)

上海杉达学院关于规范办学管理的暂行规定(杉达内(教)[2008]10号)

上海杉达学院关于多媒体教室使用和管理规定(杉达内(教)[2006]4号)

上海杉达学院教材管理办法(杉达内(教)[2014]11号)

(5)质量规范类

上海杉达学院教师工作规范和岗位职责的若干规定(杉达内(教)[2009]8号)

上海杉达学院任课教师岗位职责(杉达内(教)[2004]6号)

上海杉达学院兼职教师管理办法(杉达内(教)[2009]7号)

上海杉达学院关于指导教师工作岗位职责的暂行办法(杉达内(教)[2006]8号)

上海杉达学院关于教学事故认定和处理的暂行办法(杉达内(教)[2010]4号)

关于在《上海杉达学院关于教学事故认定和处理的暂行办法》中增加条款的通知(杉达内(教)[2011]4号)

上海杉达学院关于贯彻执行教育部“国家教育考试违规处理办法”的有关规定(杉达内(教)[2008]11号)

上海杉达学院教学督导组工作条例(杉达内(教)[2004]5号)

上海杉达学院考场纪律及违纪处分规定(修订)(杉达内(教)[2018]17号)

上海杉达学院关于严格遵守课堂纪律的规定

教学质量保障体系的工作机制和制度系统框图如图 10 所示

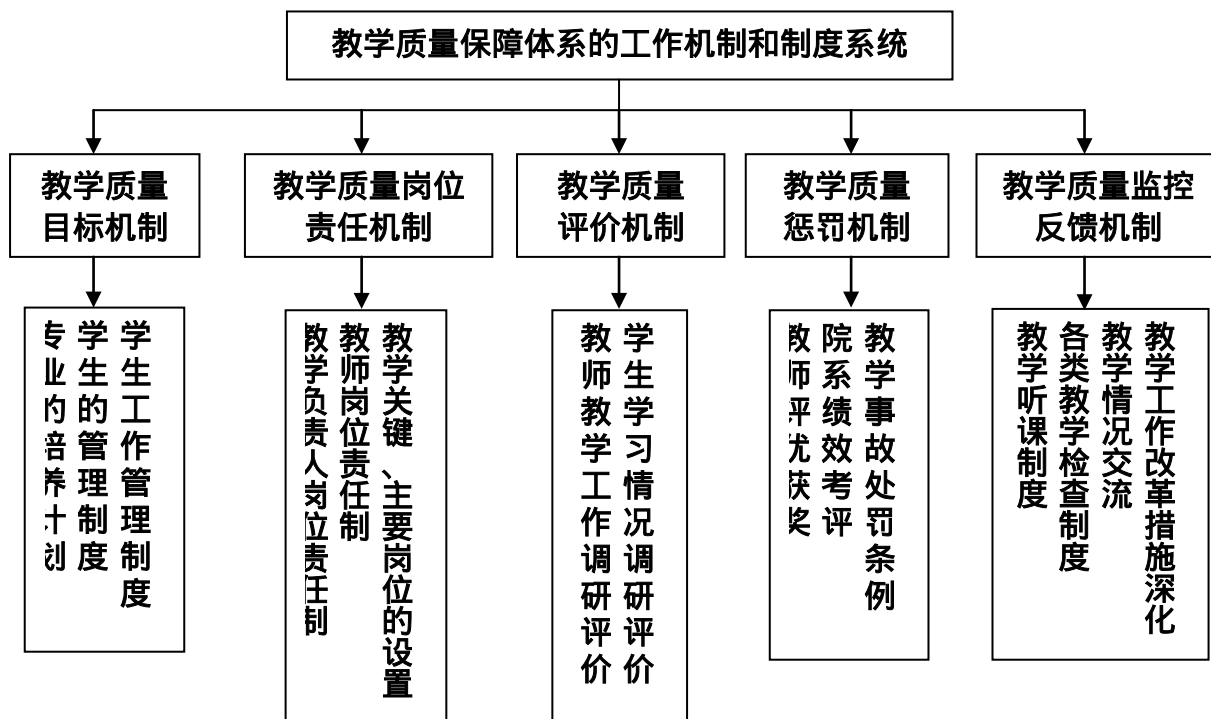


图 10 教学质量保障体系的工作机制和制度系统框图

四、教学质量保障体系的运行管理系统

(一) 制订培养计划

1. 内容：培养计划是学校组织和管理教学工作的主要依据，也是对教学质量进行评价与监控的基础，其内容包括培养计划的制订、审核和执行。

2. 质量要求

- 培养计划的制订应完整，审核应及时，以及执行应严格、正确
- 计划内容应符合人才培养的目标和要求
- 计划应反映教育和教学改革成果
- 在同类型计划中有一定的特色

(二) 培养工作的全过程

内容：思想政治工作，日常教学管理，调动学生主动学习和创造性学习的措施，学风建设，第二课堂，动手、实践环节，学籍管理，体育锻炼，教学方法改革措施的落实和实际效果。

1. 思想政治工作，调动学生主动学习、创造性学习的措施

(1) 内容：政治思想工作、道德修养、文化素养、心理健康教育，对学生奖励及各种激励措施。

(2) 质量要求

- 思想政治工作扎实，讲究实效
- 道德修养、文化素养的教育丰富多彩而有实效
- 有调动学生积极性的各种措施，并有实效
- 有激励和奖励措施

2. 日常教学管理

(1) 内容：开学、期中、期末的教学检查，教师执行教学进度的情况，课堂教学情况，考试管理，课程设计，毕业设计(论文)，实习/社会调查。

(2) 质量要求

● 开学、期中、期末教学检查能正常进行，有记录、有反馈、有改进措施

- 教师严格执行教学进度表，如有变动则应按规定变更程序进行
- 考核管理严格、规范
- 课程设计、毕业设计(论文)、实习/社会调查的管理严格、规范

3. 学风建设

(1) 内容：构建学校良好学风所必须的思想建设、组织建设、制度建设和环境建设。

(2) 质量要求

- 提高学生自觉遵守学校的校纪校规
- 形成学生主动学习的风气和习惯
- 提高学生在学习中的创造性精神和能力
- 重视考风建设，杜绝不良行为
- 建设优良的校园氛围

4.第二课堂

(1)内容：课外科技活动、文艺活动、社会实践、社会调查、科学和文化讲座、各种社团活动。

(2)质量要求

- 课外科技活动有规划，符合学生兴趣，并有利于培养学生的科技能力

- 文艺活动丰富多彩，有利于培养学生的文化素质及爱好

- 科学、文化讲座有规划，内容有利于学生了解社会、接触社会，提高适应、改造社会的能力

- 第二课堂活动有专门组织负责、经费到位，有指导、有检查、有总结

5.学籍管理

(1)内容：选课、成绩管理、学籍管理

(2)质量要求

- 选课手段做到信息化管理

- 学生成绩做到信息化管理，并要求准确、及时

- 对学生入学、升留级、毕业的资格审查进行信息化管理

- 建立完整健全的学籍档案

6.体育锻炼

(1)内容：体育的课堂教学、课外体育活动、运动训练。

(2)质量要求

- 学生达到运动参与的目标要求

- 学生达到运动技能的目标要求

- 学生达到身体健康、心理健康和社会适应的目标要求

- 参与运动训练组织的学生能积极参与，成绩显著

(三)教学档案管理

1.内容：教学文件、试卷、课程设计、毕业设计/论文、教学成果等资料。

(2)质量要求

- 档案齐全，管理规范
- 管理手段先进，便于查找、使用

(四)教学运行中的组织保证

1.内容：涉及校、院二级管理，系一级的教学组织形式及其功能，以及教学管理的信息化和决策的科学化等。

2.质量要求

- 实施校、院二级管理。院一级管理是教学管理的基础，要做到上情下达，认真执行校级决定；同时也要有开创性精神，独立工作，提高效率，用创新的思路开创教学改革新局面。

- 要建立加强专业系一级的基层教学组织，在形式上可多样化，如：教研组、学科组等。基层教学组织要健全功能，依章办事，高效工作、快速反应，担负起教学组织、教学管理、教学改革的职能。

- 基层教学组织（系、教研组等）均要把提高教学质量作为首要任务，把教学任务的分配和落实、教学质量的监控、教学水平的提高、新进教师的培训等作为一项重要的、经常性的工作。

- 要切实改革教学的行政管理模式，依章办事，严格教学纪律；要提高办事效率，具备快速反应的办事功能；要具备现代化的管理水平，实现教学管理信息化、计算机化、网络化；要体现教学管理的民主化、科学化，特别是对重大问题的决策，要仔细听取各方面的意见，尤其要征求学生和教师的意见；对教学事故的处理要及时、认真，但也要仔细听证，以保证处理的公平、正确。

- 教学质量保障体系教学过程管理框图如图 11 所示。

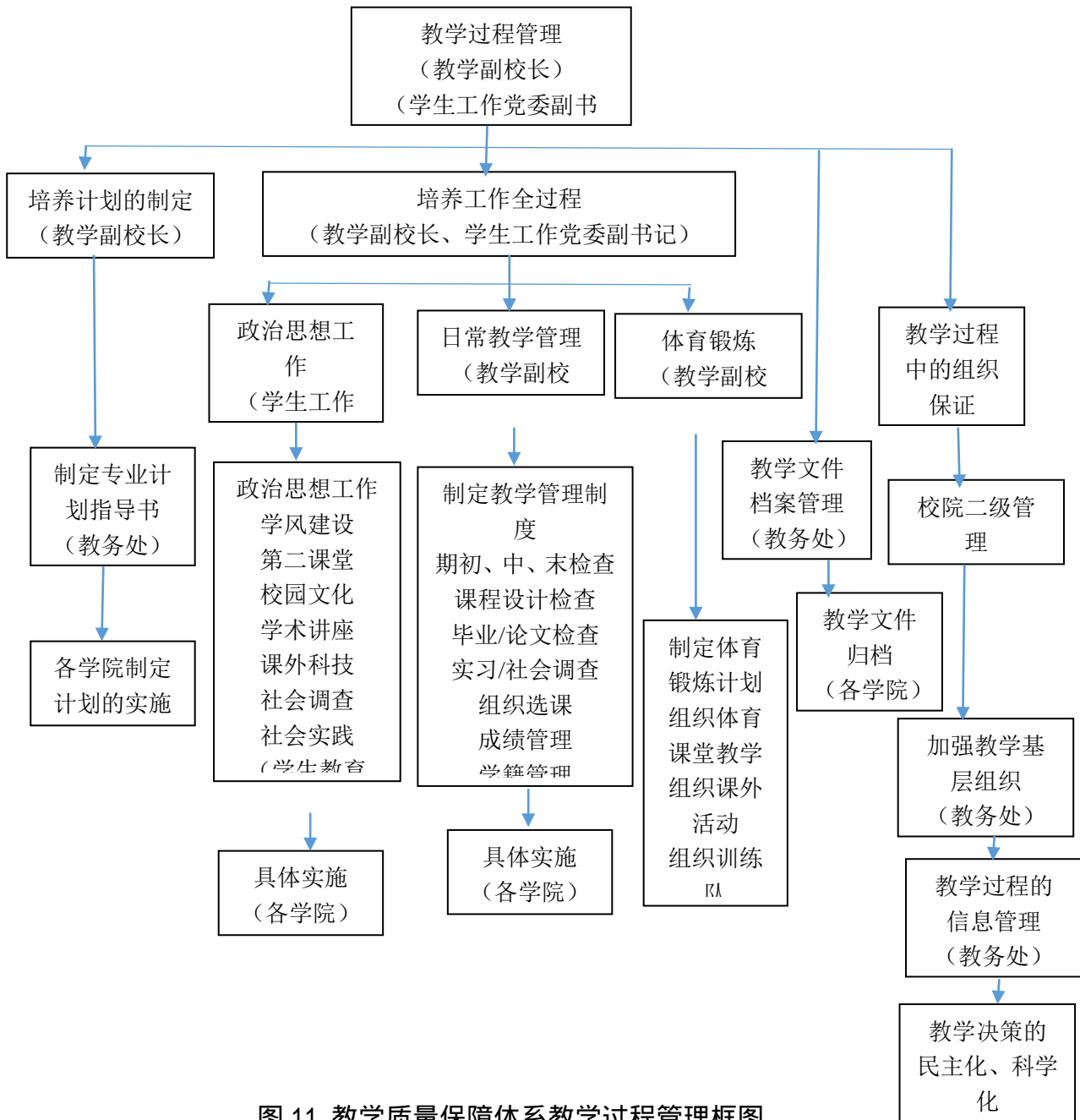


图 11 教学质量保障体系教学过程管理框图

(五) 教学运行中的条件保障管理

(1) 内容：师资队伍保障、教学经费保障、教学设施保障。

(2) 质量要求

师资队伍保障工作：做好师资队伍建设规划，积极引进人才，突出双师型教师队伍建设，制订教师和管理人员年度绩效考核的具体方案和要求；提出人才引进、教师职称晋升等方面的质量要求。

教学经费保障工作：制订年度教学经费预算计划，保障教学经费足额投入，保障教学日常运行支出占学费收入的比例不低于上级管理部门的规定值，且随着教育事业的发展而逐步增长。

教学设施和条件保障工作：实验室与设备管理处应做好实验室、实验设备的规划与建设工作，负责实验设施、设备的维护工作；图书馆应做好图书资料建设的规划工作，做好电子图书资料的软硬件建设工作；信息办公室应做好网络设备建设和维护工作，保障校园网正常运行并服务于教学工作；后勤保卫处、基建处应做好教室、实验室及校内实训基地、学生宿舍等各类设施的建设与保障工作。

教学运行中的质量保障管理运行系统框图见图 12。

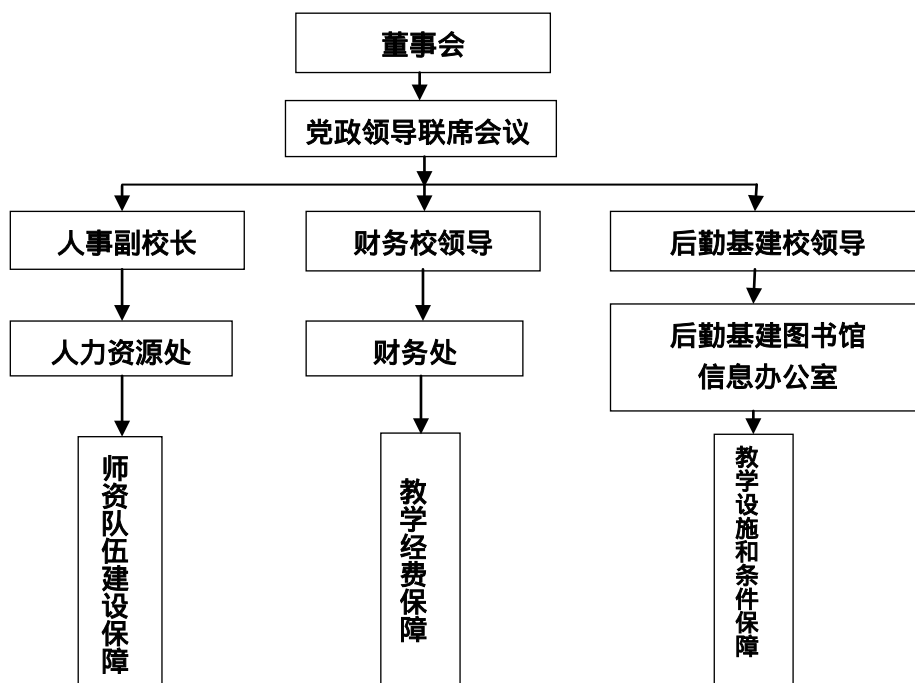


图 12 教学运行中的条件保障管理运行框图

五、教学质量保障体系的评价监控和反馈改进系统

本科教学质量保障体系的评价和监控系统及反馈和改进系统,从控制模式而言应该是一个闭合的环节,它包括:信息的收集、信息的处理、信息的反馈修正。

1. 教学质量的信息收集

(1)面向教师和学生的教学质量经常性调研,其内容包括:

- 学生对课程教学质量评价
- 学生对实践环节质量评价
- 学生对校外实习环节质量评价
- 学生对综合性环节质量评价
- 教师对学生课程学习质量评价
- 教师对学生实践环节质量评价
- 教学督导意见
- 学生信息员意见
- 毕业生的问卷调查

(2)定期的教学质量评估,其内容包括:

四项教学检查:包括日常抽查、开学检查、期中检查、期末检查

● 日常抽查:依据教学运行状况或教学信息员反馈意见,随时抽查院系的教学管理和运行情况(如试卷抽查、毕业设计抽查等),保持对教学运行各环节的常态监控。

● 开学检查:主要检查院系的教学准备情况,包括教学计划安排落实情况、教材到位情况、教师到位、学生到课情况、教学设备运行情况等。

● 期中检查:主要检查院系教学运行、教学管理和自我监控的中期情况,检查的形式一般采取师生座谈、随机听课、教学基本文件检查、问卷调查等。

● 期末检查：主要检查院系教学计划和教师的教学任务完成情况、试卷命题质量、考风考纪情况、成绩评定情况、教学文件整理与归档情况。

三项督导：一是专家、同行和学生评教构成的督教，二是教师评学、学生自评、社会评学等构成的督学，三是基于数据挖掘技术的智能化督教和督学。

两项评价：包括专业建设和课程建设评价。评价工作依据学校专业建设、课程建设规划和标准，适时进行过程监控和验收评价。

一项评估：该评估是学校对各院系教学与管理工作的全面质量评估，评估的对象是专业，采取学院自评、第三方专家评审的评估方式。

2. 教学质量的信息处理

质量管理处及时把监控收集到的各种教学信息进行分类，并反馈到有关部门，再由有关部门进行综合教学分析，此外还包括以下内容：

基于数据挖掘技术的教学分析，主要针对学生评教和专家评教数据进行分析，分析后得出教师不足的方面。

利用教学质量管理处自主开发的“上海杉达学院教学状态评价及预警系统”对学生的状态进行有效的监控，及时提出预警。

对发现的重大问题上报学校领导，做出相应的处理

3. 教学质量的信息反馈修正

功能：将有关部门对收集的教学质量信息进行综合分析后，决定采取的改进措施，快速反馈至有关方面进行纠偏、修正。其构成包括：

各教学环节的研讨

发布的教学工作状态报告(白皮书)和本科教学质量报告

定期召开的教学工作例会

全校(包括学院、系、教研室)召开的教学研讨会

教务处和教学质量管管理处的教学简报

教学质量保障体系的评价、监控和信息反馈系统框图如图 13 所示。

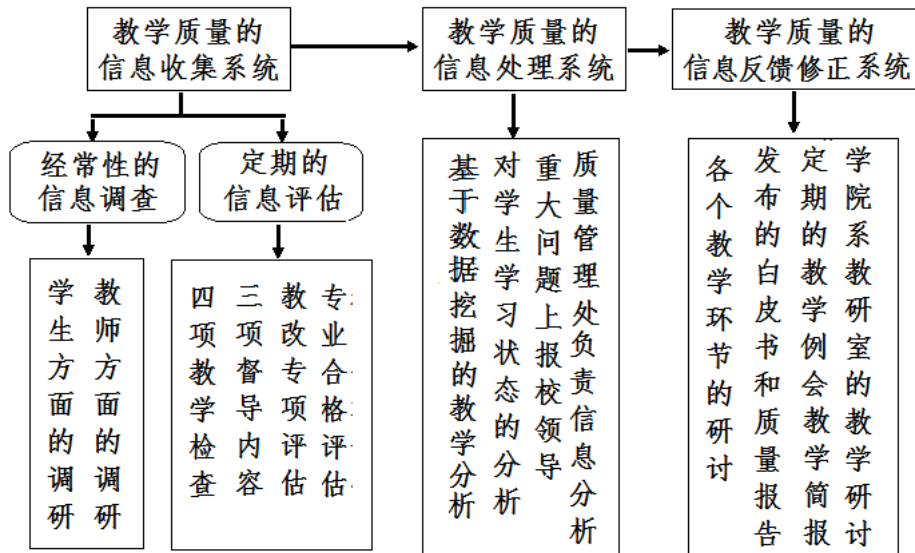


图 13 教学质量保障体系的评价、监控和信息反馈系统框图